

Informatiu municipal

Ajuntament de Figaró-Montmany

Edició trimestral · gener - març de 2007 · número 25



el full en dos minuts

- Figaró ja té Escola Bressol Municipal
- El Nou Casino ja s'aixeca
- L'alcaldessa demana al Conseller Nadal el túnel de la C17
- Gran compromís col·lectiu pel Pla d'Acció de l'Agenda 21
- S'inaugura el Parc de Dolors Riera
- S'inauguren les Escales de l'Àngelus rehabilitades

- Es pavimenta la pujada de l'estació
- Nova zona d'aparcament a l'estació
- Es renova l'enllumenat del C/ Ramon Mestre i del Passeig de Montmany
- S'asfalten els carrers Verdaguer, Sant Cristòfol, Major i Font d'en Llanes
- Finalitza la restauració del retaule de Sant Pere de Vallcàrquera

- S'aprova la franja de protecció contra incendis
- S'adjudica la redacció del POUM
- El Consell de Poble aprova fer el Carrer del Mig
- S'asfalta el Camí de Vallcàrquera
- Surt a concurs la urbanització del C/ Narcís Vilarrassa
- Es redacta el projecte per asfaltar el camí de Puiggraciós



Benvolguts figaronencs i figaronenques,

Us presentem el darrer Full Informatiu d'aquest mandat, un mandat en què s'ha tingut la voluntat de tenir la ciutadania el màxim informada dels afers municipals, motiu pel qual s'han editat més del doble de Fulls Informatius i s'han instaurat nous canals d'informació com la pàgina web o la llista de distribució de correus electrònics.

Aquesta ha estat un gran mandat pel nostre municipi. S'han tirat endavant les inversions municipals més importants de la història del Figaró (l'Escola Bressol i el Casino). Mai fins ara s'havien executat dues inversions de tal envergadura en un sol mandat. A més, s'han iniciat grans transformacions per al futur del nostre municipi: l'Agenda 21, els primers passos per a la supressió de la C17 pel mig del nostre poble, el Pla General d'Ordenació Urbana, el Pla d'Accessibilitat (amb el carer del mig, els nous aparcaments i els ascensors). Totes aquestes accions iniciades aquest mandat ens conduiran a grans millores pel nostre municipi en els propers anys.

A més de les grans inversions executades i dels grans projectes de futur iniciats, aquest mandat s'ha caracteritzat també per la posada en marxa de tot un grapat de noves polítiques del tot inexistents al nostre municipi ara fa quatre anys. Les polítiques d'inclusió social, les polítiques de participació, les polítiques de promoció econòmica o les polítiques de sostenibilitat han estat, totes elles polítiques de nou impuls al Figaró que han convertit al nostre ajuntament en un ajuntament avançat, capaç de donar resposta als problemes de la societat d'avui en dia.

Fruit d'aquestes noves polítiques el Figaró gaudeix avui d'una sèrie de serveis imprescindibles per a garantir una bona qualitat de vida, però que fa quatre anys no existien: la màquina de neteja viària, la pàgina web, el servei d'ocupació, la borsa d'habitatge, les activitats per la gent gran, la ludoteca, la biblioteca, l'aula d'adults, el punt d'informació juvenil, el punt d'atenció a la dona, la deixalleria mòbil, la recollida de trastos a domicili, etc.

Aquesta gran acció política desenvolupada pel govern de la CAF, amb el suport de CiU, em fa està molt orgullosa d'haver estat alcaldessa de Figaró-Montany i d'haver pogut contribuir activament a fer del Figaró un poble molt millor.

Vull aprofitar aquestes últimes ratlles per agrair el suport i la feina feta per totes aquelles persones que han cregut en aquest projecte polític i l'han fet realitat. Sense el treball en equip la gran millora que ha experimentat Figaró en aquests quatre anys no hagués estat possible. A tots/es vosaltres, moltes gràcies!

*Gemma Sánchez
Alcaldessa*

Horaris d'atenció al públic

Us recordem que l'horari d'atenció al públic de l'Ajuntament és de dilluns a divendres de 10 del matí a 1 del migdia, i el dijous de 5 de la tarda a 8 del vespre. Així mateix, els horaris d'atenció dels regidors demanant cita prèvia són:

Gemma Sánchez (Alcaldessa, Serveis Personals, Promoció Econòmica): de dilluns a divendres de 9.30h a 17h

Josep Anton Torndelacreu (Serveis Urbans): dijous de 17 a 20 h

Marc Parés (Medi Ambient i Participació): dijous de 17 a 20 h

A part, podeu dirigir-nos els vostres escrits amb les crítiques i suggeriments que considereu oportuns, ja sigui per finestra, mitjançant la pàgina web o a través de les següents adreces electròniques:

Ajuntament: figaro@diba.es

Marc Parés: paresfm@diba.es

Gemma Sánchez: sanchezggm@diba.es

Canvis en el govern municipal

Com a conseqüència de les diferències entre l'equip de govern i el regidor Jordi Coll i després que aquest s'abstingués en la votació del pressupost municipal 2007, ambdues parts han acordat la sortida de Coll del govern. La regidoria de Serveis Urbans ha passat a ser ocupada pel regidor de CiU, Josep Anton Torndelacreu.

Accions empreses

• Figaró ja té Escola Bressol Municipal



Han finalitzat les obres de la nova Escola Bressol Municipal, que serà mostrada a tothom qui hi estigui interessat/da en la Jornada de **Portes Obertes que tindrà lloc el proper dissabte 14 d'abril a les 12h.**

L'Escola Bressol "El Fanalet", de titularitat municipal té capacitat per a 41 places i disposa també d'un Espai de la Petita Infància on mares i pares podran gaudir d'activitats de dos tipus: activitats adreçades als pares amb els seus fills/es i activitats formatives adreçades als pares i mares.

L'Escola Bressol es posarà en funcionament el mes de setembre de 2007. Durant aquest primer any de funcionament s'obriran 20 places de les 41 i tindran prioritat les famílies empadronades al Figaró.

L'Escola Bressol serà gestionada a través d'una concessió administrativa i l'Ajuntament establirà les directrius del seu funcionament. D'altra banda, des de l'Ajuntament es finançarà aproximadament un 45% del cost de les matrícules, apostant així decididament per una política social que faciliti a les famílies l'educació 0-3 anys i que garanteixi que les mares i els pares del Figaró puguin gaudir d'aquest servei de proximitat. Gràcies a la nova escola bressol els joves del municipi tindran més facilitats per continuar residint al poble amb una bona qualitat de vida.

Amb el finançament de les matrícules ofert per l'Ajuntament i el que ofereix la Generalitat de Catalunya, la matrícula d'un infant a l'Escola Bressol Municipal de Figaró-Montmany costarà a les famílies aproximadament 180 € mensuals.

L'Ajuntament obrirà un període de pre-inscripcions entre el 2 i el 15 de maig. La matriculació es podrà realitzar durant el mes de juliol, un cop hagi estat resolta la concessió administrativa.

L'Escola Bressol és la inversió més gran executada en els darrers anys per l'Ajuntament de Figaró-Montmany. L'obra ha tingut un cost aproximat de 400.000 € i ha estat finançada íntegrament a través de diferents subvencions aconseguides per l'actual Ajuntament.

• El Nou Casino ja s'aixeca

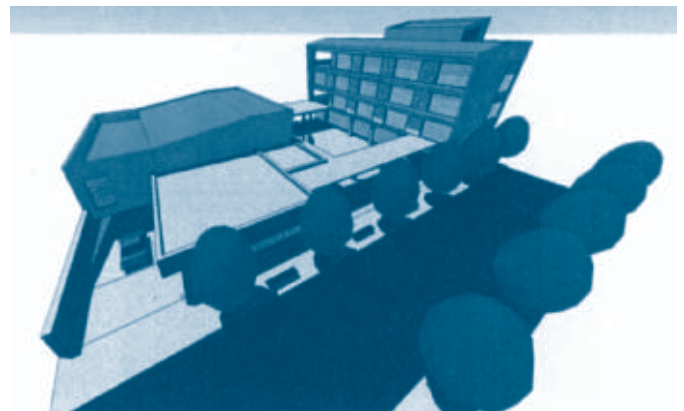
Ja s'ha col·locat la primera pedra del Nou Casino. L'acte tingué lloc el passat diumenge 17 de març. Després d'una sessió informativa en què l'alcalde Gemma Sánchez

explicà les característiques del nou equipament, es va procedir a la col·locar la primera pedra en un acte simbòlic en que les entitats del municipi i l'Ajuntament varen dipositar en una caixa metàl·lica una sèrie d'objectes vinculats amb la seva activitat. La caixa queda enterrada al solar del nou equipament.



El gran solar aconseguït amb l'enderroc de l'Antic Casino s'omplirà amb:

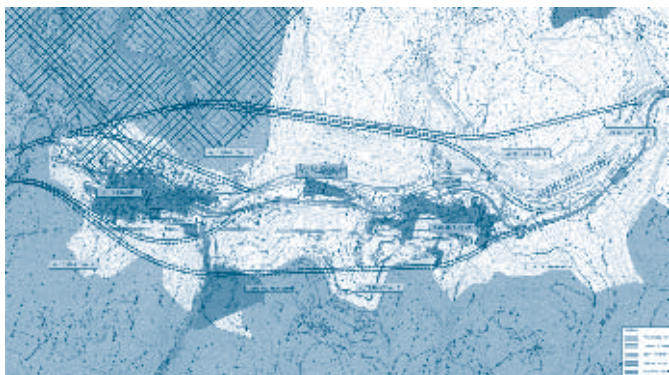
- **33 places soterrades d'aparcament públic** que permetran solucionar el problema de l'aparcament al centre del poble
- **Una gran sala polivalent per a grans esdeveniments** (Festa Major, teatre, àpats populars, ballades, campionats de botifarra) i altres activitats (dansa, gimnàstica, etc.)
- **Una gran plaça pública** a peu de carrer que es convertirà en un gran espai cívic al centre del poble i els nens/es hi podran jugar
- **Un Centre Cívic** amb biblioteca, ludoteca, espai per a la gent gran, punt públic d'internet, buc d'assaig, espai jove, aula d'adults, etc.
- **Un Hotel d'Entitats** amb espai per a reunió, gestió i magatzematge
- **Un Centre de Desenvolupament Local** per fomentar l'activitat econòmica i l'auto-ocupació
- **Un nou Ambulatori**



Gràcies a haver apostat per la nova construcció enlloc de la rehabilitació, aquesta obra serà viable tècnica i econòmicament i es podrà aprofitar molt millor l'espai, aconseguint, entre d'altres, una plaça pública al mig del poble i 33 places d'aparcament soterrades, cosa del tot inviable amb la rehabilitació. A més, el projecte està pensat per, en el futur, poder-hi construir també habitatge social.

La primera fase de les obres (sala polivalent, plaça pública, aparcament i ambulatori) **finalitzarà el mes de novembre** de 2007 i es realitzarà gràcies a diverses subvencions aconseguides per l'Ajuntament (Generalitat, Departament de Cultura, Departament de Sanitat, Diputació de Barcelona i Unió Europea) per un valor de més d'un milió d'euros.

● L'alcaldeessa demana al Conseller Nadal el túnel de la C17



L'alcaldeessa Gemma Sánchez ha presentat l'estudi de viabilitat del túnel de la C17 entre Figaró i Tagamanent al Conseller de Política Territorial i Obres Públiques, Joaquim Nadal.

En la trobada, Sánchez va manifestar al Conseller la necessitat d'eliminar la C17 del mig de Figaró per tots els impactes que genera: paisatgístic, acústic, risc d'inundació, divisió del poble, etc.

El Conseller Nadal es mostrà receptiu i comprensiu amb la problemàtica i, si bé descartà una solució a curt termini, **es comprometé a estudiar el tema i no va tancar les portes a una possible solució en els propers 7 - 10 anys.**

Amb aquesta trobada entre l'alcaldeessa i el conseller, per primer cop l'Ajuntament de Figaró-Montmany ha posat sobre la taula del govern de la Generalitat la problemàtica de la C17 al seu pas pel Figaró, i ho ha fet de forma argumentada i proposant solucions a través de l'estudi de viabilitat; estudi realitzat amb el finançament del Pressupost Participatiu. Sánchez es reunirà també en els propers dies amb el president del Consell Comarcal del Vallès Oriental i amb el Conseller de Medi Ambient per tal de fer extensiu el problema al màxim d'agents possibles i trobar el màxim recolzament possible per pressionar al govern de la Generalitat.

L'estudi de viabilitat presenta 5 possibles alternatives. Dues de les alternatives, les més econòmiques (aproximadament 50 milions d'euros), plantegen un túnel curt que comenci a l'alçada dels túnels actuals i acabi al final del municipi (a Can Pareres del Pla). Les altres tres alternatives plantegen un túnel més llarg, d'uns 4 km que sortiria passat Tagamanent. Aquestes alternatives superen els 100 milions d'euros de cost d'execució.

En el Consell de Poble sobre urbanisme de l'Agenda 21 es varen prioritzar les alternatives que sortissin passat Tagamanent, doncs així es solucionaria el problema a Santa Eugènia i Tagamanent i s'evitaria del tot la contaminació

acústica. Com que el so puja i Figaró està urbanitzat en pendent, les alternatives que surten a Can Pareres del Pla no solucionarien del tot el problema de contaminació acústica a la part alta del poble.

D'entre les alternatives de túnel llarg, la més beneficiosa per Figaró seria aquella en què el túnel transcorregués per la banda de Montseny, doncs totes les alternatives de la banda de Bertí impliquen 4 viaductes sobre el riu Congost, un dels quals passaria entre les piscines municipals i Sant Jordi, amb un impacte molt notori en aquesta zona.

Tanmateix, si finalment cal optar per una de les alternatives de túnel curt, aleshores a Figaró ens convindria més l'alternativa per la banda de Bertí, ja que si el túnel és curt, fer-lo passar per la banda de Montseny implica haver de construir un viaducte que creui la riera de Vallcàrquera aproximadament a l'alçada de la font de la Noguera Punxeguda. Això no succeeix en les alternatives de túnel llarg perquè el traçat pot endinsar-se més a l'interior del massís del Montseny i superar la riera de Vallcàrquera per sota sense produir-hi cap impacte.

● S'inaugura el Parc de Dolors Riera



Amb la inauguració del Parc de Dolors Riera, a sota l'estació, Figaró guanya un gran espai públic que, juntament amb el nou espai esportiu de Ca l'Antic i la gran plaça pública del Nou Casino, dotarà al nostre municipi dels espais públics que tanta falta feien.

El nou parc està constituït per tres espais: una gran esplanada amb bancs i papereres on s'hi continuarà celebrant la Festa del Pi, un espai pavimentat amb dues cistelles que permetrà la pràctica de diferents esports i jocs, i un tercer espai destinat als jocs infantils en el qual hi ha un sorral, un tobogan, uns gronxadors, dues molles, una font i diversos bancs.

Amb aquest parc, al costat de la nova escola bressol municipal es genera una nova centralitat al municipi, a l'altra banda del Congost i de la C17. La recuperació d'aquesta zona, molt degradada fins aleshores, s'ha completat amb la substitució de l'enllumenat del Passeig de Montmany, un nou aparcament públic i la pavimentació i il·luminació de la pujada de l'estació.

L'acte d'inauguració del Parc de Dolors Riera fou molt emotiu. Hi intervingueren els familiars de Dolors Riera i es conclougué amb una actuació de l'Esbart Figaró, entitat fundada i promoguda per la Dolors Riera.



● S'inauguren les Escales de l'Àngelus rehabilitades



Ha finalitzat la rehabilitació de les Escales de l'Àngelus, executant-se així una altra de les 10 propostes sorgides del Pressupost Participatiu 2005. La rehabilitació de les escales fou inaugurada per l'alcalde Gemma Sánchez i el conseller Joan Saura el passat 24 de març.

La rehabilitació ha consistit en la instal·lació de tres noves pèrgoles idèntiques a les originals, elaborades per un fuster artesà. La substitució va permetre reconstruir les pèrgoles seguint els plànols originals per tal que tinguessin l'aspecte que oferien en el moment de la construcció, entre els anys 1928 i 1934.

També s'han restaurat les antigues faroles de vidre blau, s'han pintat les baranes i les portes adjacents a les escales i s'ha condicionat les zones ajardinades. La restauració ha anat a càrrec de l'Ester Turà, que ja ha realitzat altres treballs de restauració en el municipi, com el retaule de Sant Pere de Vallcàrquera. Les lluminàries també estaven en molt mal estat, tant per la manca de manteniment com, sobretot, pels actes vandàlics que han sofert al llarg dels anys.

Les Escales de l'Àngelus són una de les més importants manifestacions del modernisme a la nostra vila i, en el seu conjunt, representen un important bé d'interès local, amb un gran valor arquitectònic i paisatgístic. Malauradament, en els darrers anys s'havien deixat degradar. Finalment, aquesta situació ha canviat i, avui, ja podem parlar d'un nou bé patrimonial recuperat. En aquest sentit, les Escales de l'Àngelus constitueixen un bon complement del Passeig Urbà del Figaró, que aplega els elements arquitectònics modernistes, i de la recentment creada Ruta Literària dels Sots Feréstecs.

● Es pavimenta la pujada de l'estació



La pujada de l'estació ha estat pavimentada i condicionada. A més del paviment, s'hi ha posat enllumenat públic (no n'hi havia) i s'hi ha instal·lat una barana. Amb aquesta intervenció es millora l'accessibilitat en aquest punt del municipi, a la vegada que es contribueix a millorar un dels espais fins ara força degradat i actualment regenerat amb la construcció del Parc de Dolors Riera i l'Escola Bressol Municipal.

Aquesta intervenció s'ha dut a terme donant resposta a unes de les demandes sorgides en el procés participatiu desenvolupat en el marc del Pla d'Accessibilitat del municipi.

● Nova zona d'aparcament a l'estació

S'ha condicionat una nova zona d'aparcament al davant de la nova escola bressol municipal, al costat del pont de vianants que creua la C17. Aquesta nova zona d'aparcament, amb capacitat per unes 12 places, serà de gran utilitat, doncs resoldrà les necessitats d'aparcament que generaran la nova escola bressol i el nou Parc de Dolors Riera i, al mateix temps, facilitarà que els veïns/es del barri de l'estació i els visitants al municipi puguin aparcar en un espai molt proper al centre del poble.

Aquesta no és la única intervenció en matèria d'aparcament que està impulsant l'actual consistori. A més d'aquestes noves 12 places, s'estan construint 33 noves places soterrades al Nou Casino i, a través del Pla d'Accessibilitat, s'ha planificat una intervenció per guanyar 51 places d'aparcament al passeig que va a la Font de Ca l'Andreu. Amb totes aquestes intervencions es dona resposta a l'actual problema d'aparcament que viu el municipi.

● **Es renova l'enllumenat del C/ Ramon Mestre i del Passeig de Montmany**



S'ha dut a terme la substitució de l'enllumenat del C/ Ramon Mestre i del Passeig de Montmany. Aquesta era una zona del municipi que presentava molts problemes amb l'antic enllumenat ja que es trobava en molt mal estat. Amb la renovació de la línia elèctrica que alimentava el C/ Ramon Mestres i les noves faroles es dona resposta al dèficit en il·luminació que patia aquesta part del poble.

Les noves faroles, que segueixen el mateix estil que les del Pont de Montmany, el nou Parc de Dolors Riera i la Pujada de l'Estació, eviten la contaminació lumínica i redueixen el consum energètic.

Per fer front a aquesta inversió l'Ajuntament de Figaró-Montmany ha sol·licitat una subvenció al Departament de Medi Ambient i Habitatge de la Generalitat de Catalunya.

● **S'asfalten els carrers Verdaguer, Sant Cristòfol, Major i Font d'en Llanes**

En les properes setmanes es durà a terme l'asfaltat dels següents carrers:

- C/ Verdaguer, des del creuament amb el C/ Font d'en Llanes i fins el C/ Sant Cristòfol
- C/ Major, en el seu tram inicial fins el C/ Font d'en Llanes
- C/ Font d'en Llanes, des del C/ Major fins al C/ Verdaguer
- C/ Sant Cristòfol, sencer

Amb aquesta intervenció quedarà executada la proposta número 3 del Pressupost Participatiu 2006 que portava per títol "Arranjament de carrers".

● **S'aprova l'inventari de camins d'ús públic**

S'ha realitzat l'inventari de camins d'ús públic del municipi, acció prevista al Pla d'acció de l'Agenda 21 i regulada a l'Ordenança d'Espais Naturals del municipi.

L'inventari de camins d'ús públic recull tots aquells camins que són reconeguts com a camins d'ús públic i sobre els quals l'Ajuntament hi pot intervenir per regular-ne el seu ús.

Aquesta és una eina de gran utilitat que permetrà a l'Ajuntament intervenir en determinats conflictes en l'ús dels camins, especialment en aquells casos en què se n'està privat el pas.

● **S'adjudica la redacció del POUM**

S'ha adjudicat la redacció del Pla General d'Ordenació Urbana. La redacció del Pla General és una de les principals necessitats del nostre municipi, tal i com s'ha reconegut en el procés d'Agenda 21, doncs actualment el nostre municipi encara es regeix per les Normes Subsidiàries de l'any 1983 que, a més de ser deficitàries, no s'ajusten a la realitat actual del nostre poble.

A través del Pla General caldrà fixar com es desenvolupa urbanísticament el nostre municipi, tot seguint els criteris marcats en l'Agenda 21: un creixement moderat, centrat en el cas urbà i que fomenti la cohesió social.

A més, el Pla General ha de servir per aspectes tant importants com la protecció dels espais naturals del municipi, com ara la Riera de Vallcàrquera o les zones de connexió entre els Cingles de Bertí i el Massís del Montseny; ha de servir per garantir un urbanisme que respecti el paisatge urbà del nostre poble; ha de servir per dotar-nos dels suficients espais públics i equipaments; ha de servir per fomentar l'habitatge social; ha de servir per protegir i catalogar els béns del patrimoni arquitectònic, cultural i natural; ha de servir per aconseguir concentrar les antenes de telefonia mòbil i ha de servir per potenciar la creació de llocs de treball a través de noves zones industrials.

En definitiva, el Pla General és una eina clau per aconseguir que Figaró avanci cap al model de poble cap al qual s'ha decidit avançar amb el procés de l'Agenda 21.

● **Continua la programació sociocultural del Centre Cívic**

Durant aquest primer trimestre de l'any 2007 ha continuat l'activitat sociocultural del Centre Cívic Municipal.





D'entre les activitats d'aquest trimestre en destaquen les diferents sortides organitzades per a la gent gran, cada cop més concorregudes: visita a les caves Codorniu, calçotada, visita al museu episcopal de Vic, sortida a Sant Joan de les Abadesses, etc. En la darrera sortida hi varen assistir 41 persones.

Han continuat les activitats ja iniciades com el curs de català per a dones immigrades, la dansa del ventre, la tarda jove, el hip hop infantil i el hip hop per a joves, el tai-xi o el taller de dibuix i pintura.

També s'han continuat fent activitats per als més petits, com l'hora del conte o les titelles a la nova ludoteca. I s'han mantingut activitats per al públic en general com els concerts, les conferències o les demostracions de cuina.

En la mateixa línia de foment de les activitats socioculturals, l'Ajuntament de Figaró també ha col·laborat en d'altres activitats com la rua de Carnestoltes o la celebració del dia de la dona treballadora.



● Finalitza la restauració del Retaule de Sant Pere de Vallcàrquera i la museització de l'espai



Ja ha finalitzat la restauració del Retaule de Sant Pere de Vallcàrquera, que per motius de seguretat i atenent el valor de la peça, ha estat col·locat a l'església de Sant Rafael. La restauració del retaule s'emmarca en el projecte "Vallcàrquera 21"àrquera 21" recuperació del patrimoni de Vallcàrquera i el seu entorn.

Aquesta restauració ha estat possible gràcies a un Pla d'Ocupació gestionat per l'Ajuntament de Figaró-Montmany i diverses subvencions aconseguides pel mateix ajuntament.

D'altra banda, també ha finalitzat la museització interior i exterior de l'ermita de Sant Pere de Vallcàrquera, amb diversos plafons informatius de caràcter didàctic. Amb la finalització d'aquests treballs, l'església de Sant Pere de Vallcàrquera es convertirà en el centre de visitants de la vall de Vallcàrquera, capaç d'atreure visitants per ella mateixa com element patrimonial i com a lloc de distribució de turistes pel territori.

● Figaró s'integra a la Ruta Raspall



El municipi del Figaró s'ha integrat a la Ruta Raspall del Modernisme, conjuntament amb els ajuntaments de Granollers, la Garriga, Cardedeu i l'Ametlla. La Ruta Raspall està formada per diversos itineraris culturals dels elements relacionats amb l'arquitecte modernista.

Aquesta adhesió, conjuntament amb el Passeig Urbà i la incorporació del Figaró a la Ruta Europea del Modernisme és una de les accions del Projecte "Modernisme d'Estiueig al Figaró" emmarcat en el Pla de Desenvolupament Local del municipi.

SERVEI
D'Ocupació
DE L'ALT
CONGOST

Us recordem l'horari d'atenció al públic del Servei d'Ocupació:

Dimecres, de 8 a 14 h, a Figaró-Montmany

Divendres, de 8 a 14h a Tagamanent

Els serveis que ofereix el Servei són la recepció de demandes i ofertes de treball, l'assessorament en l'elaboració del currículum, la informació sobre cursos de formació per aturats i treballadors en actiu, i la connexió amb altres serveis d'inserció laboral propers. No dubteu en venir-nos a veure, tant si sou aturats com treballadors en actiu o empresaris.

Us recordem que l'horari d'atenció al públic de la Borsa Municipal d'Habitatge és el següent:

Telèfon d'informació: 93 842 90 51

La borsa d'habitatge està destinada a qualsevol persona que vulgui llogar un pis, però en especial als joves i a les persones amb pocs recursos. Òbviament, també està destinada a aquells propietaris que vulguin llogar el seu pis, als quals se'ls facilita les gestions i se'ls ofereix garanties de cobrament i de conservació de l'habitatge en bon estat. D'aquesta manera, el sistema de la borsa d'habitatge aconsegueix fer aflorar pisos buits i els posa a lloguer.

borsa d'habitatge de Figaró-Montmany

facilitem l'accés a l'habitatge

Participació Ciutadana



Gran comprimís col·lectiu amb l'Agenda 21



El passat dissabte 31 de març tingué lloc a Vallcàrquera l'acte de tancament del procés d'Agenda 21. Amb el procés participatiu de l'Agenda 21 s'ha elaborat un Pla d'Acció amb 134 accions concretes que han de conduir el municipi de Figaró-Montmany vers la sostenibilitat. El Pla, fruit d'un procés de 2 anys i mig de durada, destaca pel seu grau de concreció i pel gran consens assolit amb la participació d'un gran nombre de ciutadans i ciutadanes i una gran diversitat de col·lectius i agents socials. Entre les accions més rellevants destaquen la redacció del Pla General d'Ordenació Urbana, la variant de la C17 o el foment de l'habitatge social i de lloguer. També hi ha accions molt rellevants en l'àmbit de la gestió de l'aigua, la prevenció d'incendis, la recollida de residus o la gestió forestal.

L'acte, en el qual hi participaren unes 200 persones, s'inicià amb els parlaments de l'alcaldeessa (Gemma Sánchez), el coordinador de l'Àrea de Medi Ambient de la Diputació de Barcelona (Domènec Martínez), l'exregidor de cultura

(Josep Maria Gudayol), el representant de la Comissió de Seguiment de l'Agenda 21 (Jaume Gudayol) i el regidor de medi ambient i participació ciutadana (Marc Parés).

Després dels parlaments, els nens i nenes de sisè de primària de l'escola CEIP Montmany varen llegir el "Compromís del Poble de Figaró amb les Generacions Futures" i, tot seguit, el compromís fou signat solemnement pels representants de l'Ajuntament, de diferents grups polítics i les entitats del municipi. La signatura del compromís, que simbòlicament imitava el Vot de Poble segellat pels avantpassats del municipi a Vallcàrquera l'any 1812, finalitzà amb una trabucada per part dels Trabucaires de Figaró.

Acte seguit es plantà una alzina al costat de l'ermita de Sant Pere de Vallcàrquera, al costat de la qual s'hi enterrà un exemplar del compromís de poble amb les signatures. L'altre exemplar del compromís de poble resta a l'Ajuntament on tothom qui ho desitgi pot signar-lo a títol individual.



Finalment, l'Ajuntament oferí un dinar popular gratuït a les feixes de la Rectoria de Vallcàrquera i la jornada conclougué amb l'actuació de l'Esbart Figaró.

• Pla d'Acció de l'Agenda 21

El Consell de Poble del passat diumenge 18 de febrer tancà el procés de participació de l'Agenda 21 amb la ratificació i la prioritització de les accions del Pla d'Acció que ha de guiar el municipi de Figaró vers la sostenibilitat.

A través d'aquest Consell de Poble, en el qual hi assistiren 47 persones, es varen aprovar les accions de l'últim dels àmbits sotmès a debat -l'àmbit socioeconòmic- i es van prioritzar la totalitat de les 134 accions resultants d'aquests dos anys de procés, en els quals s'han debatut i consensuat accions d'àmbits tan diversos com els residus, l'urbanisme, els boscos, la mobilitat, el patrimoni, l'energia, l'aigua...



La prioritització de les accions es va fer, primer, a través de la catalogació de cadascuna d'elles en tres categories: prioritat alta, prioritat mitja o prioritat baixa. Aquesta tasca es dugué a terme mitjançant quatre grups de debat entre els quals s'han repartit les 134 accions.

Un cop fet això, cada grup exposà al plenari aquelles accions que havien catalogat com a accions de prioritat alta: un total de 66 accions. Finalment, aquestes 66 accions es van sotmetre a votació (cada participant tenia tres vots que podia repartir de la forma que cregués més convenient).

Resultat d'aquest procés, les 3 accions que s'han considerat les més prioritàries han estat les següents:

- 1- Realització del Pla d'Ordenació Urbana Municipal (POUM)
- 2- Defensa d'una alternativa a l'actual traçat de la C-17
- 3- Promoure la creació d'habitatge social i de lloguer

Amb això queda completat el Pla d'Acció de l'Agenda 21, un Pla que es basa en una extensa i completa Diagnosi Ambiental i que es fonamenta en tres grans línies estratègiques decidides per la ciutadania en el Taller de Futur realitzat el mes de febrer de l'any 2005:

- 1- Creixement moderat fomentant la cohesió social. Amb equilibri i aprofitant el casc urbà.
- 2- Fomentar el turisme relacionat al medi ambient. Per generar ocupació dins del poble i mantenir la indústria actual.
- 3- Protecció i conservació del entorn. Fomentant el civisme de cadascú de nosaltres.

A partir d'aquestes tres grans línies estratègiques el Pla d'Acció concreta 134 accions agrupades en 17 programes d'actuació, establint la prioritat i el cost d'execució de cadascuna d'elles.

• Inauguracions del Pressupost Participatiu

Aquest dissabte 24 de març han estat inaugurades dues de les accions més rellevants del Pressupost Participatiu: el Parc de Dolors Riera (sota l'estació) i la Rehabilitació de les Escales de l'Àngelus.



En el mateix acte, l'Ajuntament ha presentat els resultats del procés, revisant l'estat d'execució de les 10 propostes sorgides l'any 2005 (totes ja han estat executades) i informant de com s'han incorporat al pressupost municipal 2007 les 6 propostes sorgides del procés de l'any 2006.

El Pressupost Participatiu ha estat un gran innovació al Figaró i ha permès que l'Ajuntament respongués de forma molt més eficaç a les necessitats reals de la ciutadania. Amb actuacions com el Parc de Dolors Riera, les Escales de l'Àngelus, l'espai esportiu de Ca l'Antic, la dotació de material per l'ADF, el Pla d'Accessibilitat o la Borsa d'Habitatge, s'ha iniciat la transformació social i urbana que tanta falta feia al nostre municipi.

La iniciativa del Pressupost Participatiu de Figaró-Montmany fou premiada per la Generalitat de Catalunya com una de les millors experiències d'Innovació Democràtica de l'any 2006. És per aquest motiu que el Conseller d'Interior, Relacions Institucionals i Participació Joan Saura i Laporta ha participat en les inauguracions d'aquest dissabte per tal de fer extensiu el premi al conjunt de la ciutadania.

• Pla d'accessibilitat

El passat diumenge 11 de març es va celebrar el Consell de Poble sobre el Pla d'Accessibilitat de Figaró-Montmany en el qual es debatien tres grans temes:

- el carrer del mig
- els ascensors entre el barri de dalt i el centre del poble
- l'aparcament

Varen assistir al Consell 30 persones que varen debatre en dos grups sobre les propostes tècniques realitzades per l'eip redactor del Pla d'Accessibilitat. Propostes que, d'altra banda, es deriven del procés participatiu de l'Agenda 21.

En relació al Carrer del Mig hi va haver un elevat grau d'acord en relació a la necessitat de construir aquest nou carrer, que aniria des del C/ Narcís Vilarrassa, per darrere l'església, per sobre la Residència Àngelus, els horts del Colomer, i acabaria a una nova rotonda a Ctra. de Ribes, a l'alçada de la Font de Ca l'Andreu.

Varen sorgir alguns matisos a la proposta com ara el fet de garantir la conservació de les Escales de l'Àngelus, estudiar bé el traçat (inici i final) i l'afectació a les propietats. També es va plantejar la possibilitat que el final del carrer anés a parar a la Plaça de Can Gambús per poder convertir el tram final del C/ Verdaguer en un tram de sentit únic i evitar així els problemes actuals derivats de l'estretor d'aquest carrer. Aquesta opció caldrà estudiar-la més a fons en el marc del nou Pla d'Ordenació Urbana Municipal, els possibles nous vials a la zona del Colomer i un possible vial per sobre els jardins de Can Gambús.

Pel que fa als ascensors, el grau d'acord va ser molt elevat en un dels dos grups, mentre que en l'altre es varen fer forces matisos i es varen mostrar algunes posicions contràries. Els principals matisos d'aquesta proposta es varen fer en la línia del possible impacte visual, el manteniment i la seguretat de la infraestructura.

Pel que fa a l'aparcament, hi va haver molt acord en la solució proposada (51 noves places en bateria als jardins de la Font de Ca l'Andreu i 33 noves places a l'aparcament soterrat del Casino, aquestes últimes ja s'estan construint).

També hi va haver acord en convertir el tram central de la Ctra. de Ribes en una zona de prioritat peatonal. Els matisos varen venir en relació a la necessitat de consolidar un model de gestió de l'aparcament eficaç i en el dubte sobre si les noves places serien suficients si s'eliminen les actuals places de la Plaça Major i del tram central de Ctra. de Ribes. Per això es va proposar que únicament s'eliminassin les places de davant del Nou Casino.



Accions previstes

● Franges de protecció contra incendis



El Ple de l'Ajuntament ha aprovat la cartografia corresponent a les franges de protecció contra incendis. Un cop aquesta cartografia hagi estat aprovada pel Departament de Medi Ambient i Habitatge de la Generalitat de Catalunya es podrà procedir a la seva execució.

Amb aquesta acció l'Ajuntament està materialitzant la proposta número 1 del Pressupost Participatiu 2006 que porta per títol "Franja de protecció contra incendis al voltant del poble".

● Asfaltat del camí de Vallcàrquera

Properament s'asfaltarà el camí de Vallcàrquera, des de la Plaça de Can Gambús fins a Can Xicola. Aquesta intervenció, pressupostada en 105.000 €, serà possible gràcies a una subvenció del Parc Natural del Montseny aconseguida per l'Ajuntament de Figaró-Montmany.

El projecte ja ha estat aprovat i actualment està en procés de ser adjudicat. El projecte preveu l'ús d'un asfalt antiglaç per evitar les glaçades pròpies d'aquest camí durant els mesos d'hivern.

● Surt a concurs l'obra per urbanitzar el C/ Narcís Vilarrassa

Després de l'aprovació del projecte d'urbanització del C/ Narcís Vilarrassa, ha sortit a concurs la seva execució, amb la qual cosa, les obres podrien iniciar-se en els propers mesos.

La urbanització del C/ Narcís Vilarrassa serà possible gràcies a una subvenció de 70.000 € de la Generalitat de Catalunya aconseguida per l'Ajuntament de Figaró-Montmany. En aquest cas, caldrà completar el finançament amb una aportació municipal de més de 20.000 € i les contribucions especials dels veïns directament beneficiats per la urbanització.

● Es redacta el projecte per asfaltar el camí de Puiggraciós

S'ha redactat el projecte per asfaltar el camí de Puiggraciós des de Figaró, acció que permetrà enfortir el vincle de Puiggraciós amb el nostre municipi, doncs un cop asfaltat s'hi podrà accedir amb qualsevol vehicle des del nucli urbà del Figaró.

L'execució d'aquest projecte està prevista al Pressupost Municipal d'enguany mitjançant una subvenció de 139.000 € de la Generalitat de Catalunya.

Grups Polítics

En base a l'acord de Ple del 12 de juliol de 2004, els grups polítics que configuren el Ple Municipal disposen d'un espai per expressar les seves opinions sempre que ho desitgin. A continuació us exposem els escrits d'aquells grups polítics que s'han volgut acollir a aquest espai d'opinió. L'equip redactor del Full Informatiu no es fa responsable dels continguts d'aquest apartat i simplement es limita a transcriure de forma exacta els textos que faciliten els grups polítics.



“El que diem ho fem”

Durant aquests quatre anys, el govern de la CAF ha demostrat que és un govern que funciona, un govern que és capaç de fer moltes coses i de donar resposta a les necessitats del nostre municipi.

El salt qualitatiu que ha fet Figaró és més que notori: s'ha canviat radicalment l'estil de govern. Durant aquests quatre anys hem dibuixat el poble que volem, hem identificat les necessitats de la gent, hem executat un pla d'acció, i ens hem demostrat com a poble que tenim una gran capacitat per construir el poble que desitgem. Hem sanejat els comptes municipals i s'ha avançat cap a un nou model de poble sota els principis de la sostenibilitat i la cohesió social. El canvi, en tots aquests sentits, creiem que és inqüestionable.

El govern de la CAF ha situat al Figaró al lloc on es mereix ser. Hem fet del Figaró un poble modern, avançat i innovador. L'hem dotat dels equipaments que necessita (Escola Bressol i Casino), hem posat en marxa múltiples serveis (biblioteca, ludoteca, servei d'ocupació, borsa d'habitatge, atenció a la dona, joventut, activitats per a la gent gran, deixalleria mòbil, recollida de trastos a domicili), hem resolt grans mancances del nostre municipi (la neteja viària, la TDT, la pàgina web, les pantalles acústiques), hem aconseguit gestionar l'aigua sense que s'assequi la riereta, hem recuperat i protegit el nostre patrimoni (escales de l'Àngelus, retaule de Sant Pere de Vallcàrquera, catàleg d'arbres) i hem iniciat grans projectes de futur (la variant de la C17, el carrer del mig, els ascensors).

Des de l'assemblea de la CAF estem molt satisfets amb l'acció de govern duta a terme. La nostra candidatura va proposar un programa per avançar cap a un model de poble. Era un programa per executar en 8 anys. Avui, el 70% de les accions que es proposaven ja s'han fet realitat. La proposta de la CAF és una proposta moderna i, sobretot, és una proposta feta amb il·lusió i amb moltes ganes de treball. L'assemblea de la CAF ha crescut, s'ha renovat i és molt més nombrosa que fa 4 anys. Creiem que cal donar continuïtat a aquests 4 anys de govern. Figaró no pot fer un pas enrere, el nostre poble ha de continuar avançant endavant i per això cal un govern amb idees, amb experiència i amb esperit treballador. Aquest és el govern de la CAF, un govern que funciona, un govern que il·lusiona.

TELÈFONS I HORARIS D'INTERÈS

Ajuntament

Telèfon i fax	938429111 / 938429136
Correu electrònic i web	figaro@diba.es / www.elfigaro.net
Horari Ajuntament	de dilluns a divendres de 10 a 13h i dijous de 17 a 20h

Seguretat ciutadana

Vigilants Municipals	938429111 / 610524289
Mossos d'Esquadra	088
Agents rurals	935740036

Urgències i emergències

Urgències	061
Ambulatori	938429256
Horari Ambulatori	dilluns, dimecres i divendres de 8 a 12h del matí dimarts i dijous de 15 a 18h de la tarda
Ambulatori la Garriga	938718081
Farmàcia	938429054
Emergències	112
Bombers / Bombers el Figaró	085 / 93 842 80 14
ADF del Figaró	93 842 90 51

Serveis personals

Centre Cívic	93 842 90 51 de dilluns a divendres de 17:30 a 19:30h
Punt de lectura	dilluns i divendres de 17:30 a 19:30h
Espai Gent Gran	de dilluns i divendres de 17:30 a 19:30h, dijous tancat
Espai d'Entitats Culturals	caps de setmana de 17:30 a 21:30h i dijous de 17 a 20h
Bibliobús	608790691 quinzenalment, dimecres de 16 a 19 h
Servei d'Assistència Social	dimarts de 10 a 13h
Servei d'Ocupació	dimecres de 8 a 13h (cal demanar cita prèvia)
Borsa d'habitatge	93 842 90 51
Escola	93 842 80 85
Serveis Funeraris	938618230

Serveis urbans

Arquitecte municipal	dijous de 10 a 13h i de 17 a 19h
Estebanell i Pahisa Avaries	938609109
Estebanell i Pahisa Oficina	938715126
Fecsa Avaries	900747474
Gas Natural Urgències	900750750
Gas Natural Informació	900760760

Serveis ambientals i transports

Recollida de trastos	938429111
Deixalleria mòbil	l'últim dissabte de mes de 10 a 13h
Recollida selectiva	938708579
CASSA 24 hores	901500510
Horari CASSA	dimarts de 10 a 11 h
Informació RENFE	934900202
Informació Sagalés	938707860
L'Estació - Oficina d'Informació	938429361
La Rectoria (Vallcàrquera)	938429257
Parc Natural del Montseny	938475102

